

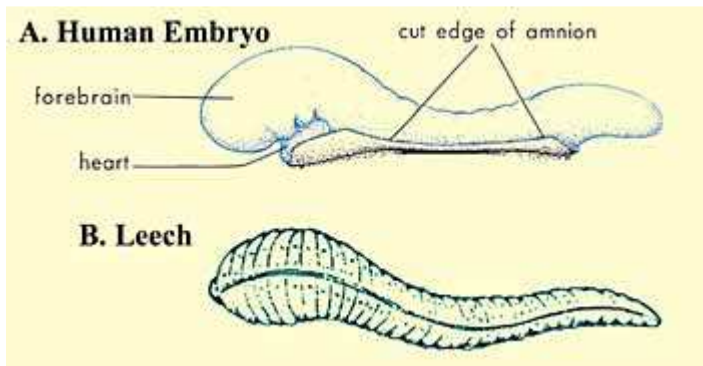
ကျမ်းမြတ်ကုန်အံလာ သန္ဓေသား ဖြစ်စဉ်

ကျမ်းမြတ်ကုန်အံ၌ ပရမတ်ဘုရားရှင် (အလ္လာဟ်) က လူသားတို့၏ သန္ဓေသားဖြစ်စဉ် အဆင့်များအား ပြောထားသည်မှာ-

ငါသည် လူသားကို မြေ၏ အနှစ်မှ ဖြစ်တည်စေ၏။ တဖန် ၎င်းအား ခိုနားသော နေရာအတွင်းမှ ရေကြည်တစ်ပေါက် အဖြစ် စီရင်တော်မူ၏။ ထို့နောက် ၎င်းကို ရေကြည်ပေါက်မှ **သွေးခဲ** အဖြစ် ဖြစ်တည်စေ၏။ ထိုသွေးခဲမှ **အသားတစ်** အဖြစ် ဖြစ်တည်စေ၏။ တဖန် ထိုအသားတစ်မှ **အရိုး** အဖြစ် ဖြစ်တည်စေ၏။ ထိုအရိုးအား အသားအရေဖြင့် ခြုံလွှမ်းပေး၏။--- ၂၃: ၁၂-၁၄။

ဤနေရာ၌ **သွေးခဲ** ဟု ဘာသာပြန်သော ကျမ်းတော်သုံး အာရိဗီစကား **العلقة** **အလ္လာဟ်**၏ အဓိပ္ပါယ်မှာ(၁) Leech မျှော့ကောင် (၂) Suspended thing ဆိုင်းတွဲနေသော အရာ (၃) Blood clot သွေးခဲ ဟု ဖြစ်ပေသည်။

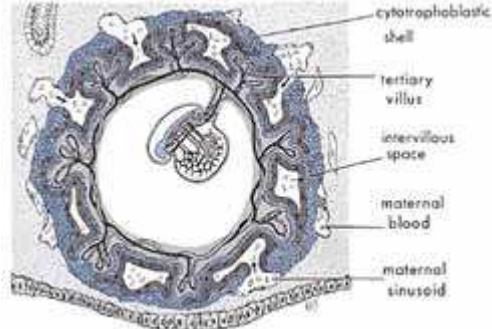
မျှော့ကောင်တစ်ကောင်နှင့် သန္ဓေသား ဖြစ်စဉ်မှ **အလ္လာဟ်** အဆင့်ကို နှိုင်းယှဉ်ကြည့်သော် ထိုနှစ်ခုမှာ ဆင်တူဖြစ်နေကြောင်းကို တွေ့ရပေ သည်။ အောက်ပါ နှိုင်းယှဉ် ဖော်ပြထားသော ပုံကို ကြည့်ပါ။ အေ သည် သန္ဓေသား ပုံဖြစ်၍ ဘီ သည် မျှော့တစ်ကောင်၏ ပုံဖြစ်သည်။ သန္ဓေသား **အလ္လာဟ်**သည် သူ၏ အဟာရအတွက် မိခင်ထံမှ သွေးသားကို ရရှိရန် စုပ်ယူသည်မှာ မျှော့တစ်ကောင်က အခြား သတ္တဝါ များ ထံမှ သွေးသားကို စုပ်ယူသည်နှင့် ပုံစံတူပင် ဖြစ်ပေသည်။



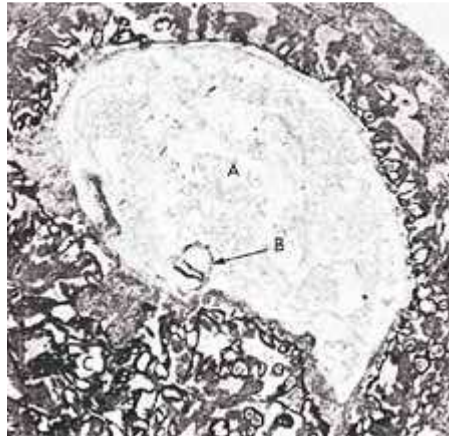
ပုံ (၁) မျှော့တစ်ကောင်နှင့် သန္ဓေသား၏ သွေးခဲ အဆင့်အား သရုပ်ပြ ဆွဲထားသည့် ပုံ (Moore and others, p. 37, modified from *Integrated Principles of Zoology*, Hickman and others. Embryo drawing from *The Developing Human*, Moore and Persaud, 5th ed., p. 73.)

အလ္လာဟ်၏ ဒုတိယအဓိပ္ပါယ်ဖြစ်သည့် Suspended thing ဆိုင်းတွဲနေသော အရာအား ပုံ (၂ နှင့် ၃) မိခင်၏ ဝမ်းကြာတိုက်ထဲမှ ဖြစ်စဉ်တွင် မြင်တွေ့နိုင်သည်။

ပုံ (၁) မိခင်၏ သားအိမ်ထဲတွင် **အလ္လာဟ်** အဆင့် ဆိုင်းတွဲနေသော အဆင့်အား ကျွန်ုပ်တို့ တွေ့မြင်နိုင်ပေသည်။ (*The Developing Human*, Moore and Persaud, 5th ed., p. 66.)

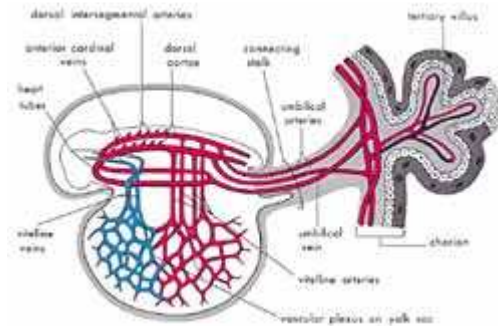


ပုံ (၁) သားအိမ်ထဲ၌ သန္ဓေသား၏ ၁၅ ရက်သား အရွယ်တွင် ဆိုင်းတွဲ နေသော အဆင့်ကို ဤအနုစိတ် ဓါတ်ပုံတွင် မြင်တွေ့နိုင်ပေသည်။ (အမှတ် B ကိုကြည့်ပါ။) ထိုအချိန် တွင် သန္ဓေသား၏ အရွယ်မှ ၀.၆ မီလီမီတာခန့် ရှိသည်။ (*The Developing Human*, Moore, 3rd ed., p. 66, from *Histology*, Leeson and Leeson.)



အလှူကံ၏ တတိယ အဓိပ္ပါယ်ဖြစ်သည့် Blood clot သွေးခဲ နှင့် သန္ဓေသား၏ ပြင်ပအသွင်အပြင် ၎င်း၏ အမှေးအိမ်ထဲတွင် တွေ့မြင် နိုင်ပေသည်။ ဤအဆင့်တွင် ကြီးမားသော သွေးပမာဏနှင့် ဆက်စပ်ရန် အလိုငှာဖြစ်သည်။ ပုံ (၄) တွင် ကြည့်ပါ။ ဤအဆင့်တွင် သန္ဓေ သားထဲမှ သွေးသည် သုံးပတ်အချိန်ထိ သွေးလည်ပတ်မှု မရှိသေးချေ။ ထို့ကြောင့် ဤအဆင့်မှ သန္ဓေသားသည် သွေးခဲ ဖြစ်ပေသည်။

ပုံ (၄) နှလုံးသွေးမခံသေးသော သန္ဓေသား ဖြစ်စဉ် သွေးခဲ အဆင့် သန္ဓေသား၏ ပြင်ပ အသွင်အပြင်နှင့် ၎င်း၏ အမှေး အိမ်ထဲတွင် သွေးခဲ အသွင် ဖြစ်ပေသည်။ ကြီးမားသော သွေးပမာဏနှင့် သန္ဓေသား ဆက်စပ် ပတ်သက်စဉ်ကာလ ဖြစ်သည်။ (*The Developing Human*, Moore, 5th ed., p. 65.) (Click on the image to enlarge it.)



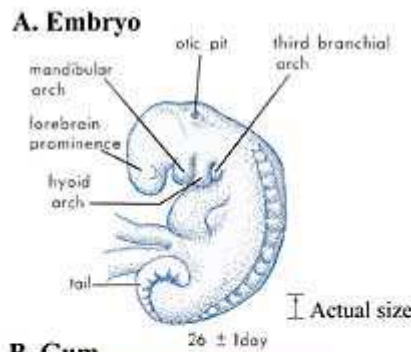
ထို့ကြောင့် **العلم** အလှူကံ ၏ အဓိပ္ပါယ်များနှင့် သန္ဓေသားဘဝသည် အလှူကံ အဆင့်တွင် ရှိနေစဉ် ဆင့်ကဲဖြစ်တည်မှုမှာ သဟဇာတ တဲ့ ကိုက်ညီနေပေသည်။

ထို့နောက်အဆင့်မှာ **المشيمة** မုသွဂါဟ် အဆင့်ဖြစ်၏။ အသားတစ် ဟု ဘာသာပြန်သော ကျမ်းတော်သုံး အာရိဗိစကား **المشيمة** မုသွဂါဟ် ၏ အဓိပ္ပါယ်မှာ သွားရာမြစ်နေသည့် ကြိတ်ဝါးထားသော အသားတစ် ဟု ဖြစ်ပေသည်။ တစ်စုံတစ်ယောက်သည် *ဟက်ကယ်* တစ်ခုကို ဝါးပြီး ထိုဝါးထားသည့် အဖတ်အား သူ၏ သွားဖြင့် ဖိကြိတ်လိုက်လျှင် သွားရာထင်ကျန်ခဲ့ခြင်း ပုံစံမျိုး ဖြစ်၏။ ၎င်းကို သန္ဓေသား၏ အဆင့် **المشيمة** မုသွဂါဟ် အဆင့် ဟု ကျမ်းတော်က ဆိုပေသည်။ ၎င်းကို သန္ဓေသားသည် အသားတစ်ဘဝတွင် သူ၏ ကျောရိုးဖြစ်တည် လာသည့် ပုံစံ (ပုံ ၅ နှင့် ၆) တို့တွင် ကွက်ကွက် ကွင်းကွင်း မြင်တွေ့နိုင်ပေသည်။

ပုံ (၅) သန္ဓေသား၏ (၂၈ ရက်သား အရွယ် **مَنْعُ مَرِيَّاتٍ** အဆင့်) ၏ အဆင့်တွင် သန္ဓေသားသည် သူ၏ ကျောရိုးအတွက် သွားကြိတ်ထားသည့် အရာကဲ့သို့ ဖြစ်တည်နေပေသည်။ ၎င်း အရွယ်၌ သန္ဓေသားသည် ၄ မီလီမီတာ ခန့် ရှိပေသည်။ (The Developing Human, Moore and Persaud, 5th ed., p. 82, from Professor Hideo Nishimura, Kyoto University, Kyoto, Japan.)



ပုံ (၆) သန္ဓေသား၏ **مَنْعُ مَرِيَّاتٍ** အဆင့်နှင့် **ပက်ကယ်(Gum)** တစ်ခုအား ဝါး၍ သွားဖြင့် ကြိတ်ထားသော ပုံစံအား နှိုင်းယှဉ်ကြည့်သော တူညီနေကြောင်း တွေ့နိုင်ပေသည်။



(အေ) ပုံသည် သန္ဓေသား၏ **မာသွဂါဟ်** အဆင့်ကို ဆွဲပြထားခြင်း ဖြစ်၍ ၎င်း၏ ကျောဘက်မှ မြီးညောင့်ရိုးပုံသည် သွားကိုက်ရာ ကဲ့သို့ ရှိနေပေသည်။ (The Developing Human, Moore and Persaud, 5th ed., p. 79.)



(ဘီ) ပုံသည် ပက်ကယ်တစ်ခုအား သွားဖြင့် ဝါးကြိတ်ထားသော ပုံဖြစ်သည်။

အလွန်တရာ အားကောင်းသော မှန်ဘီလူးများဖြင့် စူးစမ်းလေ့လာနိုင်သည့် သိပ္ပံပညာရှင်များ မရှိခဲ့သည့် လွန်ခဲ့သော နှစ်ပေါင်း ၁၅၀၀ နီးပါးမှ ဖြစ်သော ခေတ်ကာလမှ မဟာမ္မဒ်သည် ထိုသို့ သန္ဓေသား ဖြစ်စဉ်ကို မည်သို့ သိရှိခဲ့လေသနည်း၊ မဟာမ္မဒ်၏ နောက်ပိုင်း နှစ်ပေါင်း ၁၀၀၀ ကျော်ကြာ နောက်ကျပြီးမှ မှန်ဘီလူးများကို သုံး၍ ၁၆၇၇ ခုနှစ်တွင် သန္ဓေသားဖြစ်စဉ်ကို ပထမဆုံး လေ့လာခဲ့သည့် သိပ္ပံပညာရှင်များဖြစ်သည့် **ဟင်မ် Hamm** နှင့် **လီယွေဝင်မ် Leeuwenhoek** တို့သည်ပင်- သန္ဓေသားသည် အမျိုးသမီး၏ မျိုးပွားအင်္ဂါထဲတွင် လူပုံစံ အငယ်စားလေးဖြင့် စတင်သိမ်းဆည်းထားသော အရာ ဖြစ်သည်ဟု မှားယွင်းစွာ ထင်မြင်ခဲ့ပေသည်။

သို့သော်-- လွန်ခဲ့သော နှစ်ပေါင်း ၁၅၀၀ နီးပါးမှ ပြောခဲ့သော ကျမ်းမြတ်ကုရ်အံသည် သန္ဓေသား ဖြစ်စဉ်နှင့် ပတ်သက်၍ အသေးစိတ် တိကျစွာပြောထားသည်မှာ-- ကိုယ်တော်မူဟမ္မဒ်သည် သဗ္ဗညုဉာဏ်စဉ်ရ ဉာဏ်စဉ်တော်ဆောင် တစ်ပါးဖြစ်ကြောင်း တိကျသော သက်သေပင် ဖြစ်၏။

ဌေးလွင်ဦး (ဘာသာပြန်ဆိုသည်)